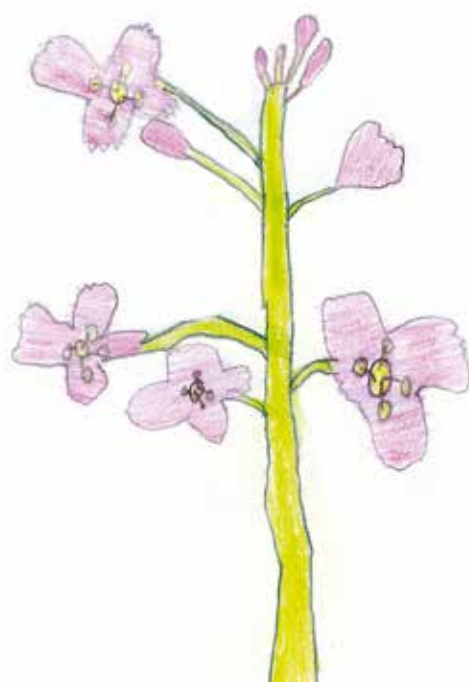


L'ATLAS DU PATRIMOINE

NATUREL ET BÂTI *junior*



VILLES
& PAYS
D'ART &
D'HISTOIRE

INTRODUCTION

Des Atlas du patrimoine pour les habitants du Vexin français

Le Parc naturel régional du Vexin français, également Pays d'art et d'histoire, a mené un travail pour mieux connaître le territoire : les Atlas du patrimoine bâti et les Atlas du patrimoine naturel. Ces recueils de cartes, d'inventaires et d'études du patrimoine bâti comme de la faune et de la flore permettent de comprendre le Vexin français, son évolution dans le temps et son environnement. Ils sont aussi des outils pour préserver tous les patrimoines dans l'avenir.

Les Atlas du patrimoine junior, qui émanent de ce projet, sont plus particulièrement dédiés aux jeunes habitants, futurs garants de ce patrimoine. Grâce à ce projet, ils apprennent à reconnaître et étudier le patrimoine de leur commune. En 2023, trois classes de l'école Paul et Aimée Rivière de Seraincourt ont ainsi œuvré à la réalisation de cet Atlas, qui rassemble des connaissances sur le patrimoine naturel et architectural de leur commune.

Un projet riche en découvertes

Accompagnés de Séverine Martin, chargée de mission du Parc, et de Milena Esturgie, guide-conférencière, les élèves de Seraincourt ont découvert leur village sous toutes ses coutures pour en comprendre le patrimoine naturel et historique.

Les classes de CP-CE1 et de CE1-CE2 se sont intéressées au patrimoine naturel. Au fil des séances et des sorties sur le terrain, ils ont découvert, observé et documenté notamment par des dessins les différents milieux naturels de leur commune. La classe de CM1-CM2 quant à elle, s'est attelée à l'étude du patrimoine bâti de la commune. En identifiant différentes architectures et en découvrant leurs caractéristiques, mais aussi en travaillant sur des documents cartographiques et des cartes postales, ils se sont familiarisés avec l'histoire de leur commune.

Ce travail a mobilisé beaucoup de compétences chez les élèves : leur sens de l'observation, leurs connaissances en sciences, en histoire ou encore en géographie, leur capacité d'expression orale et écrite, leur habileté et leur créativité pour dessiner et photographier.

Cet Atlas est le fruit de leur travail, de leur créativité, de leurs rencontres et rend compte de toutes leurs découvertes.



Araignée



Ecureuil



Ficaire

LE PATRIMOINE NATUREL DE SERAINCOURT

Les classes de CP-CE1 et de CE1-CE2 ont pu bénéficier de quatre demi-journées d'animation. Ces sorties sur le terrain ont permis aux élèves de découvrir les richesses naturelles de leur environnement.

Voici le fruit de leur travail réparti en 3 thématiques : flore et petites bêtes, faune sauvage et milieu humide.



Laîche



Ephémère

FLORNE ET PETITES BETES

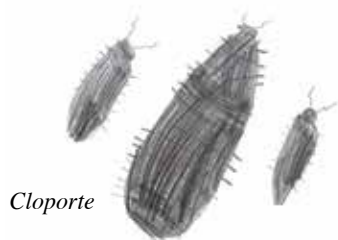
Texte : Classe de CP-CE1

On a fait une grande balade dans Seraincourt. On a vu des chevaux et de très belles fleurs : des jonquilles blanches et jaunes, des ficaires, des violettes, des primevères, beaucoup de pâquerettes et des grands sapins. Puis dans le parc on a aussi observé des bêtes : des fourmis rouges, une coccinelle, des moustiques, des araignées, un cloporte, un gendarme.

Il y avait une fourmilière, on s'est fait mordre par les fourmis et pour la première fois, on a vu un ver luisant.



Gendarme



Cloporte



Fourmis



Primevère



Cloporte



Coccinelle



Gendarme



Ruisseau



Violette



Ver luisant



« J'ai pris une araignée dans ma boîte loupe. »

« J'ai trouvé une feuille multicolore. »

« On a fait une grande balade. »

Texte : Classe de CE1-CE2



Jonquille



Ficaire



Coccinelle



Primevère



Ficaire



Paquerette

Nous sommes sortis dans le village pour découvrir les petites bêtes et les fleurs.

Séverine, l'animatrice du Parc, nous a distribué des boîtes loupes pour attraper et observer des bêtes. On a attrapé des araignées, des gendarmes, des coccinelles et des fourmis.

Sur le retour, il y a eu de l'orage et de la pluie. Nous sommes rentrés trempés à l'école.

En classe, nous avons écrit des textes et dessiné quelques petites bêtes et les fleurs que nous avons observées.



Ficaire



Cardamine



Ficaire



Coccinelle



Cardamine



Jonquille

« Nous avons eu un mauvais temps. »
« Nous sommes rentrés sous la pluie. »
« Moi, j'ai aimé entendre l'orage. »

LA FAUNE

Texte : Classe de CP-CE1

Nous sommes montés sur une colline, à la recherche des traces laissées par les animaux. Nous avons trouvé des noisettes grignotées par des rongeurs, des noix ouvertes en deux certainement mangées par des corbeaux ou des corneilles et des pommes de pin grignotées par les écureuils. Nous avons trouvé des terriers de lapin et peut-être aussi de renard.

Il y avait un arbre plein de trous faits par des pics-épeiches. Un vrai immeuble à oiseaux !



Ecureuil



Ecureuil



Chevreuil



Rouge-gorge



Pic-vert



Ecureuil



Pic-vert



Renard



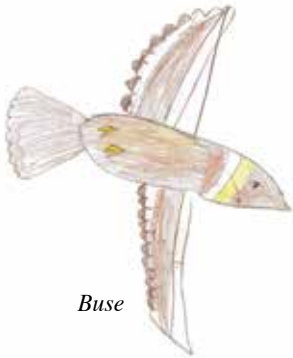
Lapin

« On a vu des chemins faits par les animaux, les coulées. »

« Nous avons vu des petites crottes de lapin. »

Texte : Classe de CE1-CE2

« La buse est un grand oiseau. »
« On a trouvé des plumes des petites et des grandes. »
« J'ai vu un corbeau. »



Buse



Pic-vert



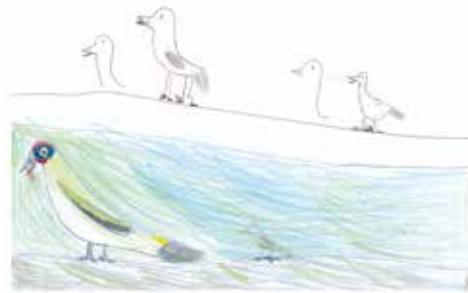
Pie



Buse



Lapin



Pic-vert

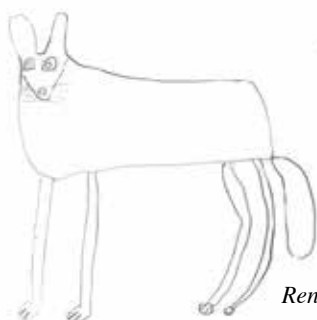


Pic épeiche

En sortie avec le PNR, nous avons recherché des traces laissées par les animaux. Nous avons vu des trous de taupe, un terrier de renard, des trous de pic-vert dans les arbres, des crottes de lapin et aussi des poils d'animaux accrochés dans les barbelés. On a ramassé des noix mangées par les écureuils et des noix cassées. Nous avons observé une pie et pendant un long moment des buses qui planaient dans le ciel au-dessus de nous. On a ramassé des plumes et observé des turricules (des cacas de ver de terre).



Ecoreuil



Renard



Cochon



Lapin



Renard

LE MILIEU HUMIDE

Texte : Classe de CP-CE1



Larve d'éphémère



Larve d'éphémère



Gammare



Poisson et larve



Reine des prés



Reine des prés

Nous sommes allés au parc devant l'école. Nous avons regardé les plantes qui poussent au bord de l'eau : la reine-des-prés, la laïche, la menthe, l'iris jaune et la cardamine.

Ensuite nous avons pêché des petites bêtes aquatiques avec une épuisette et des barquettes.

Nous avons trouvé des petits poissons, des larves d'éphémères, des larves de phryganes et des crevettes appelées gammars.

Nous avons dessiné une plante et une bête aquatique.



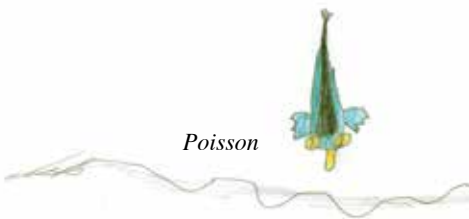
Larve



Iris



Cardamine



Poisson

« J'ai aimé voir des poissons et des bestioles de l'eau. »
« J'ai beaucoup aimé pêcher avec une épuisette. »

Texte : Classe de CE1-CE2



Jonc et libellule

Nous avons découvert des plantes et des petites bêtes du ru de l'Eau brillante.

D'abord, nous avons observé et dessiné les plantes : la reine-des-près, la laïche, le jonc et la grande consoude. Ensuite, nous avons péché à l'épuisette. Nous avons observé et dessiné des larves d'éphémères, des gammares et des moules d'eau douce.

Nous finissons notre dernière sortie avec un beau soleil printanier.



Gammaré



Grande consoude



Feuille de cirse



Paquerette



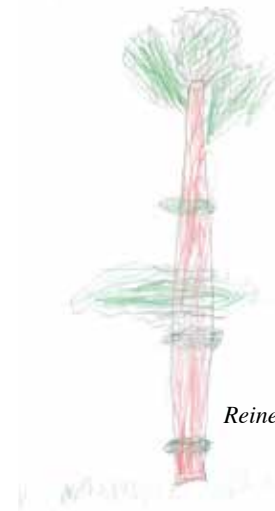
Laïche



Jonc et libellule



Jonquille



Reine des près

« Nous sommes contents d'avoir rencontré Séverine. »



Laïche

Conclusion :

Nous avons beaucoup aimé faire ces sorties et découvrir la nature à proximité de l'école de Seraincourt.

Nous avons beaucoup aimé les sorties, les découvertes avec le PNR.

Nous allons aussi réaliser un jeu « découverte nature » pour les classes des maternelles.

LE PATRIMOINE BÂTI

Les élèves de la classe de CM1-CM2 ont bénéficié de quatre demi-journées d'animation. Entre sorties sur le terrain et étude de documents en classe, ils ont pu repérer, analyser et réaliser un inventaire du patrimoine de leur commune, à la manière de petits conservateurs du patrimoine. Ces travaux sont restitués sous forme de fiches d'inventaire au fil des pages suivantes.



Nom : Eglise Saint-Sulpice de Seraincourt

Adresse : 12 rue des Vallées

Type de patrimoine : patrimoine religieux



« Nous sommes allés visiter l'église : nous avons appris qu'elle avait minimum 1000 ans. »



QUESTIONS

- ▶ Sais-tu en quoi est fait ce bâtiment ?
L'église est construite en pierre.
- ▶ À quoi servait-il ?
L'église servait à prier et à baptiser.
- ▶ A quoi sert-il maintenant ?
L'église sert toujours à prier.

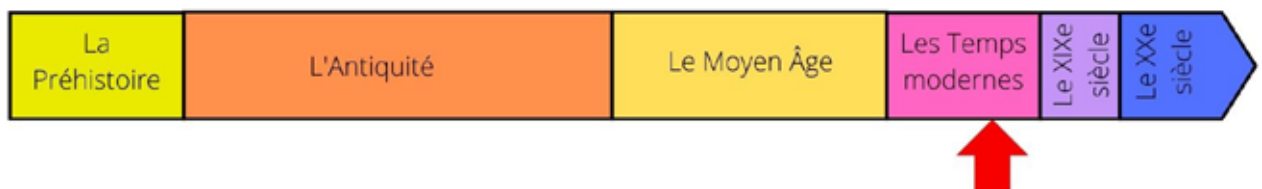
Nom : Le vieux moulin

Adresse : rue du vieux moulin

Type de patrimoine : habitation et ancien moulin



« Nous sommes allés voir le vieux moulin mais il n'a plus de roue. »



QUESTIONS

- ▶ Sais-tu en quoi est fait ce bâtiment ?
Le vieux moulin est construit en pierre.
- ▶ A quoi servait ce bâtiment lorsqu'il a été construit ?
Il servait à faire de la farine et à laver la laine des moutons.
- ▶ Sert-il toujours à la même chose aujourd'hui ?
Il est habité par des Seraincourtois. C'est une maison.

Et d'autres éléments du patrimoine hydraulique...



« A Seraincourt il y a 3 ruisseaux différents : l'Eau brillante, l'Aubette et la Bernon. L'Eau brillante est un ruisseau qui forme un petit chemin. L'Eau Brillante était très propre. »



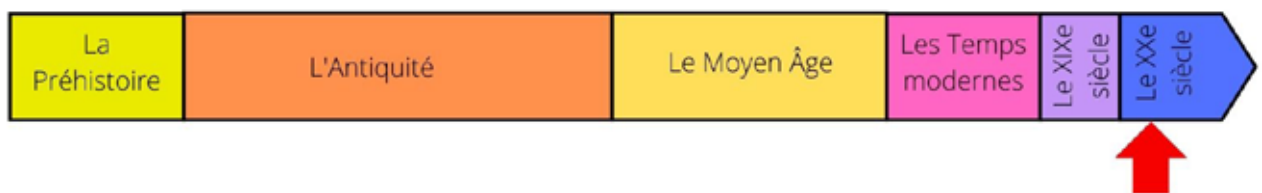
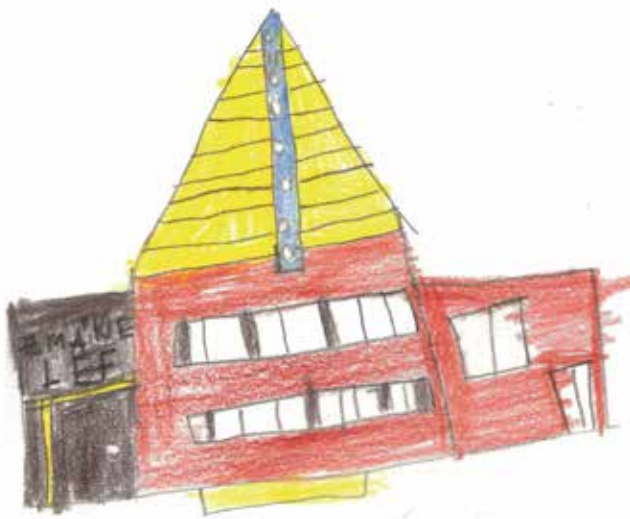
« Derrière le moulin il y avait le lavoir : autrefois les dames y lavaient leurs vêtements. »

« On a vu la fontaine et on a vu la date de 1874. »

Nom : Mairie de Seraincourt

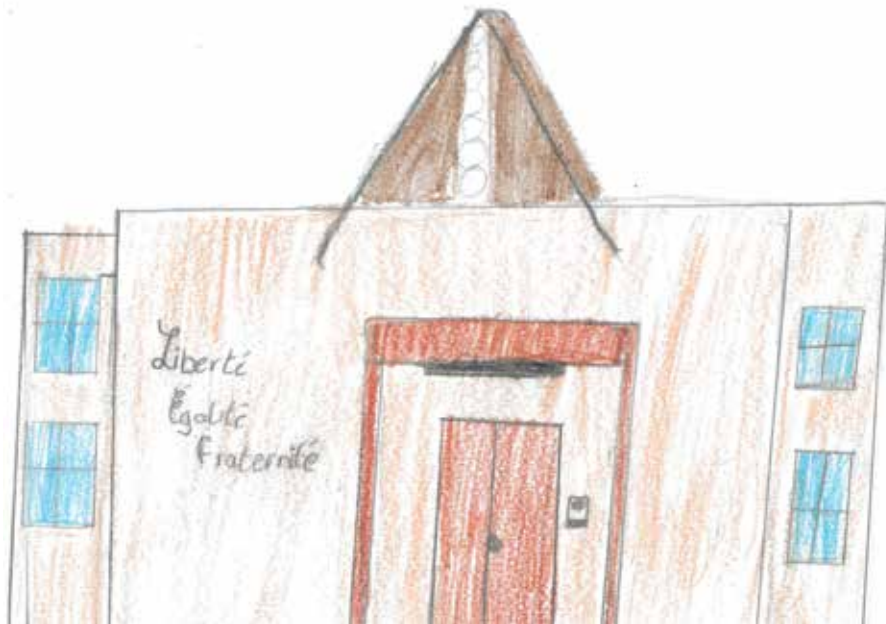
Adresse : 10 rue des Vallées

Type de patrimoine : édifice public



QUESTIONS

- ▶ Sais-tu en quoi est fait ce bâtiment ?
La mairie est construite en bois et en crépis.
- ▶ A quoi servait ce bâtiment lorsqu'il a été construit ?
La mairie était à l'Exposition Universelle.
- ▶ Sert-il toujours à la même chose aujourd'hui ?
Aujourd'hui elle sert à voter et à régler les problèmes du village. Elle sert aussi pour faire nos papiers, et à se marier.



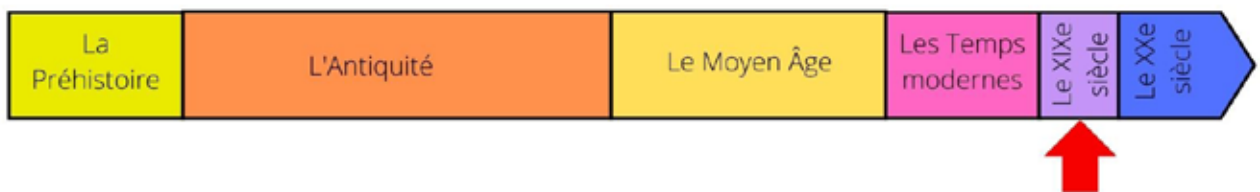
*« La mairie de Seraincourt est unique.
Elle a été récupérée à l'Exposition Universelle de 1937 par le maire de
Seraincourt. Elle a un toit très très pointu. »*



Nom : Ancienne école

Adresse : 14 rue de la Vallée

Type de patrimoine : édifice public



QUESTIONS

- ▶ Sais-tu en quoi est fait ce bâtiment ?
L'ancienne école est en pierre.
- ▶ A quoi servait ce bâtiment lorsqu'il a été construit ?
Elle servait à enseigner aux enfants.
- ▶ Sert-il toujours à la même chose aujourd'hui ?
Elle sert aujourd'hui de crèche.

FAIRE DECOUVRIR

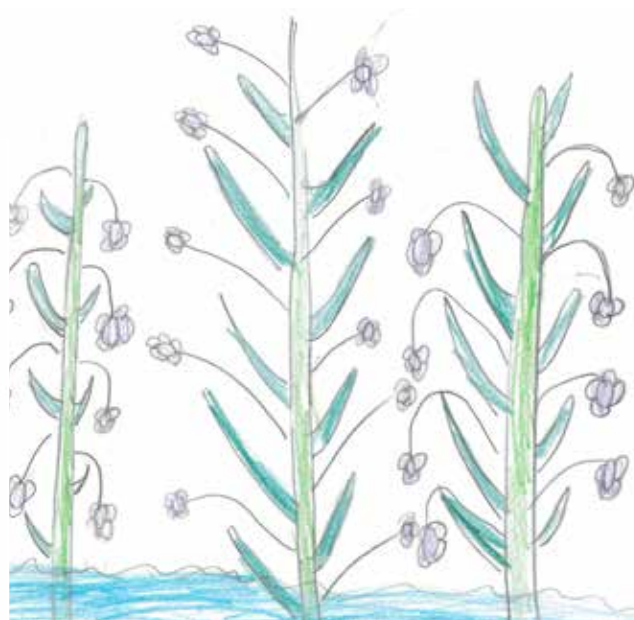
LE PATRIMOINE

Pour mieux découvrir le travail de recherche et d'inventaire mené par les élèves de Seraincourt, ainsi que toutes les connaissances acquises lors de ce projet, le plus intéressant est encore de se rendre sur le terrain. Cette dernière partie de l'Atlas propose de suivre les deux balades réalisées par les élèves durant leur projet. Au fil de la promenade, à vous de découvrir les points d'intérêt architecturaux ou environnementaux étudiés par les élèves.

Bonne balade !



Feuille de grande consoude



Cardamine



Iris des marais

CIRCUIT PATRIMOINE

Départ : école Paul et Aimée Rivière



1 - La mairie de Seraincourt

Savez-vous que la mairie de Seraincourt est unique au monde ? Elle a été créée pour une Exposition Universelle et a été déplacée dans le village de Seraincourt.



2 - L'ancienne école

A côté de la mairie il y a une école qui ne sert plus de nos jours mais qui avait servi autrefois pour des enfants de notre âge. Malheureusement ils sont morts pendant une guerre. C'est pour ça que sur un mur nous voyons une plaque qui leur est dédiée.

4 - Le vieux moulin

Le moulin servait à laver la laine des moutons. Maintenant il est habité.



3 - L'église Saint-Sulpice

L'église s'appelle Saint-Sulpice. L'église date du XI^e siècle. Nous avons vu que la partie la plus vieille de l'église était le clocher. Dedans il y a une cloche que les enfants de chœur faisaient sonner pour la messe, les baptêmes... Avant il y avait des dessins sur les murs qui se sont effacés avec le temps.



CIRCUIT BIODIVERSITÉ

Départ : école Paul et Aimée Rivière



1 - Le ru de l'Eau brillante



2 - Lierre et clématite



3 - Le ru de l'Eau brillante



4 - Cochon noir

9 - Cardamine



7 - Rouge-gorge



8 - Ficaire



6 - Terriers



5 - Trou de pics

Un grand merci à tous nos historiens, urbanistes, architectes, chercheurs, photographes, naturalistes et dessinateurs.

Elèves de l'école élémentaire Paul et Aimée Rivière de Seraincourt :

CP-CE1 :

Isack, Théa, Raphaël, Maëlys, Jade G., Baptiste, Mickaël, Loris, Gabriel L., Matthéo, Jade P., Maïlane, Josselin, Aya, Gabriel C., Anthony, Charlotte, Chloé, Clémentine, Tyméo

CE1-CE2 :

Naélia, Soline, Nolwen, Loni, Vincent G., Milo, Antoine, Jade J., Raphaël N., Zoé, Léo, Joachim, Alessandro, Victoire, Yanne, Antoine, Rémy, Louna, Vincent M., Théo, Tess

CM1-CM2 :

Mila-Nicole, Lucas, Camille, Andrea, Samuel, Laura, Johann, Elyna, Mathys, Maïlan, William, Emma, Sheryane, Mahé, Maddy, Elyne, Eva, Elisa, Jacques, Mélissa, Léa, Léandre, Hugo, Elise, Elodie, Ethan, Luna, Lilia, Célia

À leurs enseignantes :

Laurence **AVIGNON**, Charline **CARADEC** et Florence **FINET**

Aux intervenantes :

Séverine **MARTIN**, Chargée de mission en Education à l'Environnement au Parc, et Milena **ESTURGIE**, guide-conférencière

Aux coordinatrices de la publication :

Léa **PETARD**, chargée de mission culture et valorisation des patrimoines au Parc
Valérie **ROGEZ-BOUBOUNELLE**, responsable de la communication au Parc

Ainsi qu'à la **direction des services départementaux de l'Education nationale de la DSDEN 95.**